

Темы, изучаемые в 5 классе

1. Квинтовый круг тоналностей.
2. Тональности мажорные и минорные до 6 знаков.
3. Период, предложение, каденция; органнй пункт, фигурация; альтерация, хроматизм, модуляция.
4. Ритмическая группа четверть с точкой и две шестнадцатых в размерах 2/4,3/4,4/4; ритмические группы: 4 шестнадцатые-восьмая, восьмая-2 шестнадцатые-восьмая, восьмая с точкой-шестнадцатая-восьмая и другие в размере 6/8.
5. Переменный размер.
6. Хроматические проходящие и вспомогательные звуки.
7. Интервалы: м. 7 на VII ступени в мажоре, ум. 7 на VII ступени в гармоническом миноре; ув. 4 на IV ступени и ум. 5 на VII ступени с разрешениями в одноименные тональности.
8. Обращения трезвучий главных ступеней с разрешением в пройденных тональностях.
9. Уменьшенное трезвучие (Ум53) на VII ступени в мажоре и гармоническом миноре.
10. Обращения мажорного (Б53) и минорного (М53) трезвучий от звука (секстаккорды, квартсекстаккорды).
11. Доминантсептаккорд от звука с разрешением в одноименные тональности.
12. Проигрывание на фортепиано: выученных мелодий в пройденных тональностях; интервалов, аккордов и их последовательностей в тональностях; интервалов и аккордов от звука.
13. Анализ произведения (мелодия, аккорды, тональный план)
14. Модуляция, отклонение.
15. Буквенные обозначения звуков, тональностей.

Правила по сольфеджио для 5 класса

ГАММА – это звуки лада, расположенные поступенно вверх или вниз от тоники до её октавного повторения. Звуки называются ступенями. Полная гамма состоит из 8 ступеней, обозначаемых римскими цифрами: I. II. III.

IV. V. VI. VII. I (VIII). Каждая ступень имеет своё название:

I ступень - тоника

II ступень – нисходящий вводный звук

III ступень – медианта

IV ступень – субдоминанта

V ступень – доминанта

VI ступень – субмедианта

VII ступень – восходящий вводный звук

ТОНАЛЬНОСТЬ – это высота лада, определяемая тоникой. Тональность получает название от своей тоники и от лада (например До мажор).

ПАРАЛЛЕЛЬНЫЕ ТОНАЛЬНОСТИ – это тональности с одинаковыми ключевыми знаками и звуковым составом, но разными ладами и тониками.

ОДНОИМЕННЫЕ ТОНАЛЬНОСТИ – это тональности с одинаковыми тониками, но разными ладами, звуковым составом и ключевыми знаками.

ЛАД – это система устойчивых и неустойчивых музыкальных звуков, объединённых тоникой. В ладу 7 ступеней, которые обозначаются римскими цифрами: I, III, V ступени – устойчивые, II, IV, VI ступени – неустойчивые.

3 вида мажора и минора

Натуральный мажор – имеет строение: т – т – $\frac{1}{2}$ - т – т – т – $\frac{1}{2}$

Гармонической мажор – мажорный лад с пониженной VI ступенью:

т – т – $\frac{1}{2}$ - т – $\frac{1}{2}$ - $1\frac{1}{2}$ - $\frac{1}{2}$

Мелодический мажор – при движении вверх идёт как натуральный, а вниз – понижается VI и VII ступени

Натуральный минор – имеет строение: т – $\frac{1}{2}$ - 1 – 1 – $\frac{1}{2}$ - т – т

Гармонический минор – минорный лад с повышенной VII ступенью:

т – $\frac{1}{2}$ - т – т – $\frac{1}{2}$ - 1 $\frac{1}{2}$ - $\frac{1}{2}$

Мелодический минор – минорный лад, в котором при движении вверх повышаются VI и VII ступени, а вниз – как в натуральном миноре:

т – $\frac{1}{2}$ - т – т – т – т – $\frac{1}{2}$

МИ МАЖОР – это тональность мажорного лада, с тоникой «ми» и 4

Буквенное обозначение звуков и тональностей

Буквенная система обозначения звуков была изобретена в X веке во Франции. Она заключалась в том, что каждый звук обозначался латинской буквой алфавита:

До – Ре – Ми – Фа – Соль – Ля – Си

C c - D d - E e - Ff - G g - A a - H h

Диез обозначается слогом - is. Бемоль обозначается слогом - es.

В настоящее время буквенная система используется и для обозначения тональностей. Мажор обозначается словом dur (твёрдый), а минор – moll (мягкий).

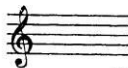

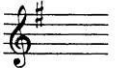


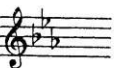



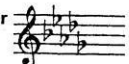

Есть 3 исключения в написании звуков: ля бемоль – As (as), си бемоль – B (b), ми бемоль – Es (es).

Квинтовый круг тональностей

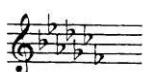
Порядок расположения тональностей одного лада, диезных – по ч5 вверх, а бемольных – по ч5 вниз, называется – квинтовым кругом.

Знаки альтерации пишутся при ключе и называются – ключевыми. Каждый новый ключевой диез появляется на VII ступени, а новый ключевой бемоль - на IV ступени.

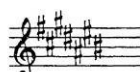
Знаки в тональностях

		До мажор C - dur ля минор a - moll			
					
Фа мажор F - dur ре минор d - moll		①		Соль мажор G - dur ми минор e - moll	
Си♭ мажор B - dur соль минор g - moll		②		Ре мажор D - dur си минор h - moll	
Ми♭ мажор Es - dur до минор c - moll		③		Ля мажор A - dur фа♯ минор fis - moll	
Ля♭ мажор As - dur фа минор f - moll		④		Ми мажор E - dur до♯ минор cis - moll	
Ре♭ мажор Des - dur си♭ минор b - moll		⑤		Си мажор H - dur соль♯ минор gis - moll	

Порядок написания бемолей

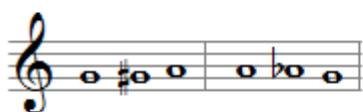


Порядок написания диезов

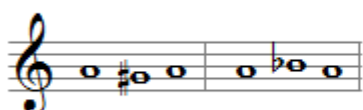


Хроматические вспомогательные и проходящие звуки

Хроматические (повышающие или понижающие звук на полутон) проходящие звуки заполняют интервалы большой секунды между двумя рядом лежащими звуками.



Хроматический вспомогательный звук находится между двумя одинаковыми звуками



Интервалы

ИНТЕРВАЛЫ - Одновременное или последовательное сочетание 2 звуков называется – интервал (с латинского «расстояние»). Если звуки интервала взяты одновременно – это *гармонический интервал*, если последовательно – *мелодический интервал*. Интервал определяется 2 величинами: тоновой и ступеневой. Тоновая величина – показывает количество тонов в интервале и обозначается словами – малая, большая, чистая, увеличенная, уменьшенная. Ступеневая величина – показывает количество ступеней в интервале.

К чистым интервалам относятся: прима, кварта, квинта, октава.

К малым и большим интервалам относятся: секунда, терция, секста, септима.

Нижний звук интервала – основание, верхний – вершина. Интервал, взятый от основания к вершине, называется – восходящим, а от вершины к основанию – нисходящим.

Интервалы, образованные в пределах октавы называются – простые, а шире октавы – составными.

Всего 8 простых интервалов:

Прима – содержит 1 ступень, повторяющуюся дважды. Если в приме 0 тонов, то она – чистая (ч1).

Секунда – содержит 2 ступени. Если секунда содержит полтона – то она малая (м2), если 2 полтона – большая (б2)

Терция – содержит 3 ступени. В малой терции – 3 полтона (м3), в большой – 4 полтона (б3).

Кварта – содержит 4 ступени. Если в кварте 5 полутонов – она чистая (ч4),

если 4 полутонов – уменьшенная (ум4), если 6 полутонов – увеличенная (ув4).

Квинта – содержит 5 ступеней. Если в квинте 7 полутонов – она чистая (ч5), если 6 полутонов – уменьшенная (ум5), если 8 полутонов – увеличенная (ув5).

Секста – содержит 6 ступеней. Если в сексте 8 полутонов – она малая (м6), если 9 полутонов – она большая (б6)

Септима – содержит 7 ступеней. Если в септима 10 полутонов – она малая (м7), если 11 полутонов – большая (б7).

Октава – содержит 8 ступеней. Если в октаве 12 полутонов – то она чистая (ч8).

Интервалы, образованные на ступенях натурального мажора и минора называются – диатоническими, а на ступенях гармонического мажора и минора – характерными. Все диатонические интервалы делятся на – консонирующие и диссонирующие. Консонирующие интервалы – звучат мягко, звуки как бы сливаются друг с другом. Консонирующие интервалы делятся на:

Весьма совершенный консонанс – ч1, ч8.

Совершенный консонанс – ч4, ч5.

Несовершенный консонанс – м3, б3, м6, б6.

Диссонирующие интервалы – звучат резко. К ним относятся – м2, б2, м7, б7. тритоны (ув4, ум5)

Обращение интервалов

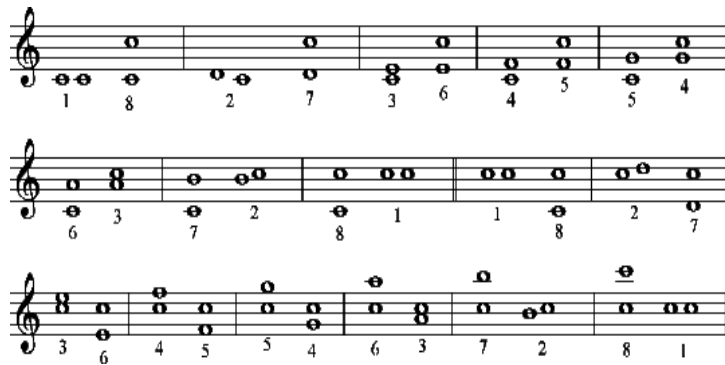
Октавное перемещение звуков интервала вверх или вниз называется – обращением интервалов. Обращение интервала можно получить 2 способами:

1. перенести основание (нижний звук) интервала на октаву вверх и сделать его вершиной интервала.
2. перенести вершину (верхний звук) интервала на октаву вниз и сделать его основанием интервала.

Сумма ступеней взаимобратимых интервалов равна 8 , а сумма тонов равна 6.

Таким образом: прима обращается в октаву, секунда – в септиму, терция – в сексту, кварта – в квинту, квинта – в кварту, секста – в терцию, септима – в секунду, октава – в приму. При обращении интервалов чистые обращаются в чистые, малые – в большие, большие – в малые, увеличенные – в уменьшенные, уменьшенные – в увеличенные. Все консонирующие интервалы обращаются в консонирующие, а диссонирующие – в

диссонирующие.



- | | |
|---------|---------|
| ч1 – ч8 | ч5 – ч4 |
| м2 – б7 | м6 – б3 |
| б2 – м7 | б6 – м3 |
| м3 – б6 | м7 – б2 |
| б3 – м6 | б7 – м2 |
| ч4 – ч5 | ч8 – ч1 |

Интервалы в ладу

В натуральном мажоре и миноре **ч1** строится на всех ступенях

В натуральном мажоре: **м2** – на III и VII ступенях, а **б2** – на остальных ступенях

В натуральном миноре: **м2** – на II и V ступенях, а **б2** – на остальных ступенях

В натуральном мажоре: **б3** – на главных ступенях лада (Т, S, D), а **м3** – на остальных ступенях

В натуральном миноре: **б3** – на III, VI, VII ступенях, а **м3** – на остальных ступенях

В натуральном мажоре: **ч4** – на всех ступенях, кроме IV ступени – на ней **ув4**

В натуральном миноре: **ч4** – на всех ступенях, кроме VI – на ней **ув4**

В натуральном мажоре: **ч5** – на всех ступенях, кроме VII – на ней **ум5**.

В натуральном миноре: **ч5** – на всех ступенях, кроме II – на ней **ум5**.

В натуральном мажоре: **б6** – на I, II, IV, V ступенях, а **м6** – на остальных ступенях

В натуральном миноре: **б6** – на III, IV, VI, VII ступенях, а **м6** – на остальных ступенях

В натуральном мажоре: **б7** – на I, IV ступенях, а **м7** – на остальных ступенях

В натуральном миноре: **б7** – на III, VI ступенях, а **м7** – на остальных ступенях

В натуральном мажоре и миноре **ч8** строится на всех ступенях.

УСТОЙЧИВЫЕ И НЕУСТОЙЧИВЫЕ ИНТЕРВАЛЫ.

РАЗРЕШЕНИЕ НЕУСТОЙЧИВЫХ ИНТЕРВАЛОВ

Все интервалы в ладу делятся на устойчивые и неустойчивые. Устойчивые интервалы – это те, у которых оба звука устойчивы, т.е. входят в состав тонического трезвучия. Все устойчивые интервалы – консонирующие.

Неустойчивые интервалы – это те, в которых один или оба звука являются неустойчивыми, т.е. не входят в состав тонического трезвучия. Неустойчивые интервалы могут быть – консонирующими и диссонирующими. Все диссонирующие и неустойчивые интервалы требуют разрешения. Разрешение интервалов происходит по ладовому тяготению 2 способами: Если в интервале оба звука неустойчивые – то при разрешении они переходят в ближайшие устойчивые звуки. Если в неустойчивом интервале один звук неустойчивый – то при разрешении устойчивый звук остаётся на месте, а неустойчивый переходит в ближайший устойчивый звук.

Звуки увеличенных интервалов при разрешении расходятся, а уменьшенных – сходятся.

ТРИТОНЫ

Тритоны – это интервалы, в которых 3 тона. К ним относятся – ув.4 т ум.5. Ув.4 – содержит 4 ступени и 3 тона. Ум.5 – содержит 5 ступеней и 3 тона. Тритоны строятся натуральном и гармоническом мажоре и натуральном и гармоническом миноре.

В натуральном мажоре: ув.4 - на 4 ст., а ум.5 – на 7 ст.

В гармоническом мажоре: ув.4 – на 6 ст., а ум.5 – на 2 ст.

В натуральном миноре: ув.4 – на 6 ст., а ум.5 – на 2 ст.

В гармоническом миноре: ув.4 – на 4 ст., а ум.5 – на 7 ст.

Тритоны – диссонирующие интервалы и требуют разрешения. Ув.4 разрешается в ближайшие устойчивые звуки, в сторону расширения. Ум.5 – в сторону сужения.

ТРЕЗВУЧИЯ, ВИДЫ ТРЕЗВУЧИЙ

Созвучие из трёх и более звуков, расположенных по терциям, либо которые могут быть расположены по терциям, называется – аккорд.

Аккорд, состоящий из 3 звуков, расположенных по терциям называется – трезвучие.

Различают 4 основных вида трезвучий:

Мажорное (или Большое, Б53) – состоит из б3+м3. крайние звуки образуют ч5.

Минорное (или малое, м53) – состоит из м3+б3. крайние звуки образуют ч5.

Увеличенное (ув53) – состоит из б3+б3, крайние звуки образуют ув5.

Уменьшенное (ум53) – состоит из м3+м3, крайние звуки образуют ум5.

Мажорное и минорное трезвучия – консонирующие, а увеличенное и уменьшенное – диссонирующие. Звуки, входящие в состав трезвучия имеют свои названия: нижний звук – прима или основание, средний – терция или терцовый звук, верхний – квинта или квинтовый звук. Если звуки трезвучия расположены по терциям – это основной вид трезвучия.

ОБРАЩЕНИЯ ТРЕЗВУЧИЙ

Обращение трезвучия – это вид трезвучия, нижним звуком которого является терция или квинта основного вида трезвучия. Трезвучие имеет 2 обращения:

Сектаккорд (6) – первое обращения трезвучия, нижним звуком которого является терцовый тон основного вида трезвучия. Он состоит из терции и кварты, крайние звуки образуют сексту.

Квартсекстаккорд (64) – второе обращение трезвучия, нижним звуком которого является квинтовый тон основного вида трезвучия. Он состоит из кварты и терции, отсюда и название.

Мажорный секстаккорд (Б6) – м3+ч4

Минорный секстаккорд (М6) – б3+ч4

Мажорный квартсекстаккорд (Б64) – ч4+б3

Минорный квартсекстаккорд (М64) – ч4+м3

ГЛАВНЫЕ ТРЕЗВУЧИЯ ЛАДА С РАЗРЕШЕНИЕМ

Трезвучия построенные на главных ступенях лада – I, IV, V – называются трезвучиями главных ступеней лада. Своё название трезвучия берут от той ступени, на которой строятся.

Трезвучие построенное от I ст. называется – тоническим, т.к. I ст. – тоника; от IV ст. лада, называется – субдоминантовым, т.к. IV ст. – субдоминанта; от V ст. лада, называется – доминантовым, т.к. V ст. – доминанта.

В натуральном мажоре трезвучия главных ступеней лада – мажорные: T53, S53, D53. В гармоническом мажоре субдоминантовое трезвучие минорное, т.к. в его состав входит б пониженная ступень: s53

В натуральном миноре трезвучия главных ступеней лада – минорные: t53, s53, d53. В гармоническом миноре доминантовое трезвучие мажорное, т.к. в его состав входит повышенная 7 ступень: D53

Тоническое трезвучие устойчиво, т.к. состоит из 3 устойчивых ступеней лада.

Субдоминантовое трезвучие – неустойчиво, т.к. в его составе 2 неустойчивые ступени – 4 и 6.

Доминантовое трезвучие ещё более неустойчиво, т.к. в его составе вводные ступени, самые неустойчивые в ладу – 2 и 7.

Субдоминантовое и доминантовое трезвучия и их обращения требуют разрешения в тонический аккорд. При разрешении устойчивый звук остаётся на месте, а два неустойчивых звука переходят по ладовому тяготению от субдоминанты на секунду вниз, а от доминанты – на секунду вверх. Таким образом, получается следующая схема:

S53 – T6	D53 – T64
S6 – T64	D6 – T53
S64 – T 53	D64 – T6

УМ53 С РАЗРЕШЕНИЕМ

УМ53 встречается в натуральном и гармоническом мажоре и миноре.

В натуральном мажоре – на VII ступени, в натуральном миноре – на II ступени; в гармоническом мажоре – на II ступени, в гармоническом миноре – на VII ступени. Разрешение ум53: крайние звуки в сторону сужения, а терцовый тон – вниз. Обращение Ум53 разрешается по тому же принципу.

ХАРАКТЕРНЫЕ ИНТЕРВАЛЫ

Характерными интервалы - это интервалы, которые встречаются только в гармонических видах мажора и минора. К ним относятся: ув2 и ум7.

Ув2 = 2 ступени + 1,5 тона.

Ум7 = 7 ступеней + 4,5 тона.

Характерные интервалы – диссонирующие и требуют разрешения. Увеличенные интервалы разрешаются – в сторону расширения. Уменьшённые – в сторону сужения.

Ув2 строится: в гармоническом мажоре – на VI пониженной ступени; в гармоническом миноре – на VII повышенной ступени. Разрешается – в сторону расширения (в ч4).

Ум7 строится: в гармоническом мажоре – на VII ступени; в гармоническом миноре – на VII повышенной ступени. Разрешается – в сторону сужения (ч5).

СЕПТАККОРД

Аккорд, состоящий из 4 звуков, расположенных по терциям называется – септаккорд. Крайние звуки аккорда образуют интервал септима, отсюда его название. Каждый звук септаккорда имеет своё название: нижний звук – основание или прима, второй – терцовый звук или терция, далее - квинтовый звук или квинта, верхний – септима или вершина аккорда.

D7 И ЕГО РАЗРЕШЕНИЕ

Септаккорд, построенный на V ступени натурального мажора и гармонического минора называется – доминантсептаккорд (D7), т.к. V ступень лада – доминанта, отсюда его название. D7 состоит из б3+м3+м3 (или мажорное трезвучие+м3). D7 неустойчивый аккорд, т.к. в его составе 2 диссонирующих интервала (м7 и ум5) и он требует разрешения. Разрешается D7 в неполное тоническое трезвучие (без квинтового тона) с утроенным основным звуком.

ОБРАЩЕНИЯ D7 И ИХ РАЗРЕШЕНИЕ.

Обращение септаккорда – это вид септаккорда, в котором нижним звуком является терция, квинта или септима основного вида септаккорда.

D7 имеет 3 обращения: D65 (доминантовый квинтсектаккорд), D43 (доминантовый терцквартаккорд), D2 (доминантовый секундаккорд).



D65 – это первое обращение D7, нижним звуком которого является терцовый звук D7. Строится на VII ступени натурального мажора и гармонического минора, состоит из м3+м3+б2 (или уменьшённое трезвучие+б2). Разрешается в полное тоническое трезвучие (Т53, т53) с удвоенным основным тоном.

D43 – второе обращение D7, нижним звуком является квинтовый звук D7. Строится на II ступени натурального мажора и гармонического минора, состоит из м3+б2+б3. Разрешается в полное развёрнутое тоническое трезвучие (Т53, т53) с удвоенным основным тоном в октаву.

D2 – третье обращение D7, нижним звуком является септима D7. Строится на IV ступени натурального мажора и гармонического минора, состоит из б2+б3+м3 (или б2+мажорное трезвучие). Разрешается в тонический сектаккорд (Т6, т6) с удвоенным основным тоном.



РИТМ, МЕТР, ТАКТ, ТАКТОВАЯ ЧЕРТА, АКЦЕНТ, ЗАТАКТ, СИНКОПА

Ритм - это соотношение длительностей в музыке. Метр – это равномерное чередование сильных и слабых долей времени. Такт - отрезок мелодии между двумя соседними сильными долями. Количество долей в такте может быть разным. Первая доля такта имеет больший вес, чем все остальные доли, поэтому она называется сильной долей. Доли, не имеющие ударений, называются слабыми долями. В нотной записи такты отделены друг от друга вертикальной тактовой чертой. Тактовая черта ставится перед сильной долей

для того, чтобы ее выделить. Акцент – это ударение на сильной доле при исполнении музыки. Если музыка начинается со слабой доли, то вначале образуется неполный такт - затакт. В большинстве случаев произведения, начавшиеся с затакта, заканчиваются неполным тактом, дополняющим собой затакт.

СИНКОПА - это перенос акцента с сильной доли на слабую. Встречаются следующие формы синкоп: междутактовые синкопы (двухдольные и трехдольные); внутритактовые синкопы (двухдольные и трехдольные). Кроме того, синкопа может образоваться после паузы, приходящейся на акцентируемую долю. Внутритактовую синкопу обычно пишут, сливая слабую и сильную доли в одну ноту, но иногда пишут и при помощи лиги, двумя нотами. Междутактовые синкопы записывают двумя нотами, связывая их лигой через тактовую черту.

